

Rudy Uytenga

Centrum voor Levenswetenschappen van Faculteit Wiskunde en Natuurwetenschappen RUG/Centre for Life Sciences in the Faculty of Mathematics and Natural Sciences

Zernike Campus,
Grouwelerie 6
Groningen

Architect:
Rudy Uytenga
Architectenbureau b.v.
Amsterdam

Projectarchitecten/
Project architects:
Rudy Uytenga,
Tanja Buijs-Vitkova
Medewerkers/Contributors:
Jonathan van Leuzen, Titia
Jansen, Edo Schrijver, Jan
Othuis, Martin de Graaf,
Frank Langhorst, Johan Pijl,
Hendrik Metselaar, Patrick
Lensen, Joke Willekes
Verantwoordelijke stedenbouwer/
Urban planner:
West 8, Urban Design &
Landscape Architecture,
Rotterdam

Situatie/Site plan

- A Zernike Campus, Grouwelerie
- B dierenfaciliteit/animal pens
- C Centrum voor Levenswetenschappen/Centre for Life Sciences
- D kassen/greenhouse

Doorsnede/Section

Begane grond, vijfde verdieping/Ground, fifth floor

Ontwerp - Oplevering/
Design - Completion:
2004 - 2010
Opdrachtgever/Client:
VGI Rijksuniversiteit
Groningen

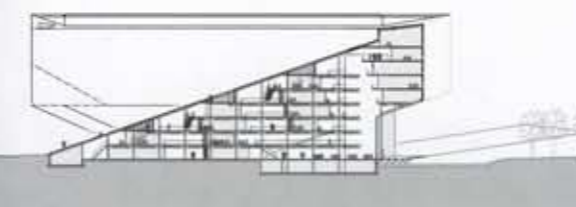
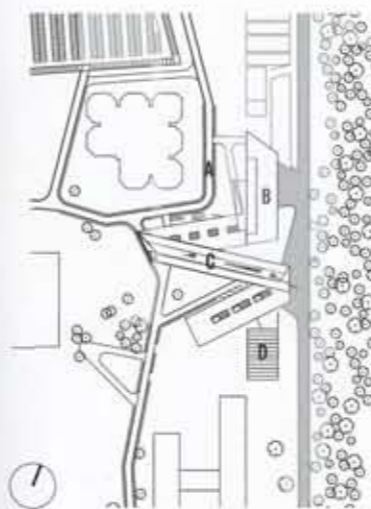
Aannemer/Contractor:
Bouwcombinatie Sternike
(Strukton, Groningen);
Voortman Staalbouw,
Rijssen, Cofely Grote
Projecten bv, Roden)
Constructeur/
Structural engineer:
Ingenieursbureau Wasse-
naar bv, Haren i.s.m./with
ABT Velp
Adviseur installaties/
Building services consultant:
Royal Haskoning b.v.,
Nijmegen
Adviseur bouw fysica/
Building physics consultant:
Peutz b.v., Mook

Interieurarchitect/
Interior designer*:
Rudy Uytenga
architectenbureau b.v.,
Amsterdam
Landschaparchitect/
Landscape architect:
WEST 8, Urban Design &
Landscape Architecture,
Rotterdam
Kale bouwsom/Building costs*:
€ 40.000.000
Bouwkosten per m²/
Building costs per m²*:
€ 1100

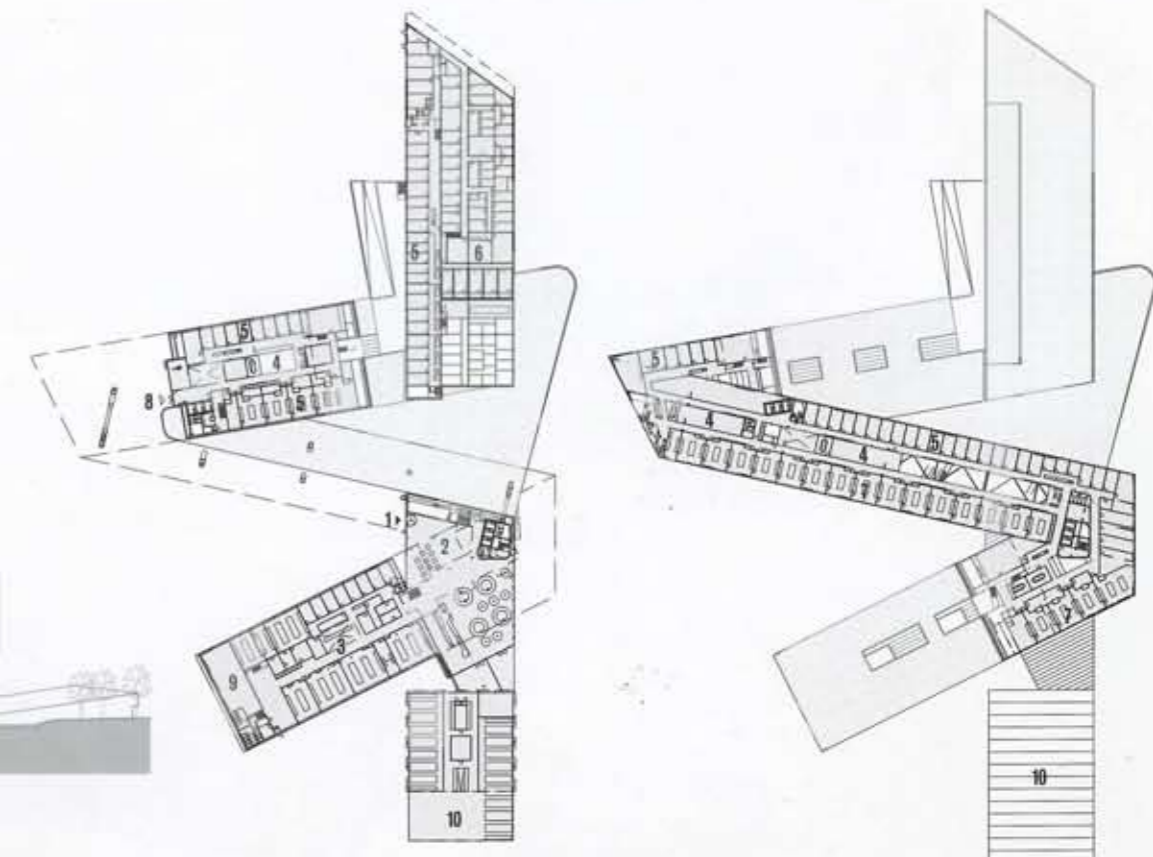
Bruto vloeroppervlak/
Gross floor area:
36.000 m²
Foto's/Photos:
Marcel van der Burg

* (incl. vaste inrichting/
inc. fitting)

- 1 entree/entrance
- 2 centrale hal/central hall
- 3 practicumzalen/practical classrooms
- 4 ondersteunende functies en vides/ancillary functions and voids
- 5 kantoor/office
- 6 dierenfaciliteit/animal pens
- 7 laboratorium/laboratory
- 8 expeditie/delivery
- 9 techniek/utility room
- 10 kassen/greenhouses



0 5 10 25m



Van het ontwerp van het Centrum voor Levenswetenschappen voor de Universiteit van Groningen gaan er niet bepaald dertien in een dozijn. Het gebouw is op meerdere manieren een overduidelijk statement. Het is in de eerste plaats een functioneel en efficiënt resultaat van het samenbrengen en ruimtelijk verbinden van drie verschillende onderzoeksfaciliteiten: dierenbiologie, plantenbiologie en micro- en biotechnologie. Elk onderdeel is ondergebracht in respectievelijk een van beide vleugels en het verbindende, opgetilde bruggelement. Hier zijn verder nog dierenverblijven en een kassencomplex op het maaiveld aan toegevoegd. De drie hoofdelementen zijn door het grootse gebaar van het zigzaggende, groene volume met elkaar verbonden. Die continuïteit en beweging zijn ook doorgezet in de interne organisatie, die streeft naar interactie, dynamiek en flexibiliteit. De zo gecreëerde, soms duizelingwekkende, circuits van wandelgangen, vides en zichtlijnen (deels door de onderzijde van het opgetilde element) lijken uit alle macht figuurlijke stoffigheid en hokjesgeest te willen voorkomen. Hiervan getuigt ook de herhaalde situering van laboratoria tegenover kantoren.

Door het opheffen van het middendeel, waardoor open ruimte is gecreëerd, en de aflopende sedumdaken zoekt het gebouw aansluiting bij het stedenbouwkundig ontwerp voor het gebied van West 8, waarin een arcadische, lommerrijke uitstraling wordt nagestreefd. Het gasdak verraad ook de duurzame ambities die in het ontwerp verwerkt zijn. Uytenga is met deze tour de force geslaagd waar veel andere onderzoeksgebouwen en laboratoria falen. Hier is namelijk een gelaagde, zij het wat weerbarstige en zwaar aangezette symbiose tussen vorm en functie bewerkstelligd die resulteert in een markant en herkenbaar architectonisch symbool.

Designs like that of the Centre for Life Sciences at Groningen University are not exactly commonplace. The building is in more ways than one a clear statement. In the first place it is the functional and efficient outcome of combining and spatially linking three different research disciplines: animal biology, plant biology and micro- and biotechnology. The three specialties are housed respectively in the two wings and the raised bridging element. Added to this at ground level are animal pens and a greenhouse complex. The three main elements are linked by the grand gesture of the zigzagging green volume. The continuity and movement are carried through into the internal organization, which strives for interaction, dynamism and flexibility. The resulting, some times dizzying, succession of corridors, voids and sightlines (some through the underside of the raised element) seem to be intent on avoiding any hint of metaphorical stuffiness and narrow-mindedness. Likewise the repeated placement of laboratories opposite offices.

Through the raising of the middle section, whereby open space is created, and the sloping sedum roof, the building seeks to align itself with West 8's spatial masterplan for the area, which aims for an Arcadian, leafy atmosphere. The green roof also signals the sustainable ambitions incorporated into this design. Uytenga's tour de force succeeds where many other research buildings and laboratories fail. The layered, albeit somewhat wilful and exaggerated symbiosis between form and function that has been achieved here results in a striking and recognizable architectural symbol.

